

A fejtetű és a fejtetvesség elleni védekezés gyermekközösségekben

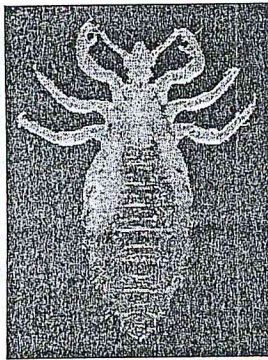
A fejtetvesség leggyakrabban a különböző gyermekközösségekben (elsősorban az óvodákban és általános iskolákban) fordul elő, világszerte. Leginkább a 3-12 éves korosztály érintett.

Az alábbiakban röviden összefoglaljuk a fejtetvességgel kapcsolatos legfontosabb ismereteket és a védekezés lehetőségeit.

Ártalmuk elsősorban a vérszíváskor a szervezetbe jutó anyagok miatt kialakuló viszketés és ennek következményeként a vakarózás, amely felsebzi a bőrt és így másodlagos bőrgyulladásához vezethet. A fejtetű fertőző betegséget nem terjeszt.

MEGJELENÉS, ÉLETMÓD

A fejtetű (*Pediculus humanus capitis*) szárnyatlan, szürke-világossárga kültakarójú, vérrel teleszívott állapotban piros, később feketés színű, 2,5-4,5 mm nagyságú, ovális alakú rovar. Feje ötszög alakú, csápjai rövidek, szájszerve a vérszívásra módosult szipóka.



Kifejlett fejtetű

A petéből (más néven serkéből) 7-8 nap múlva kikelő lárvát két további, fokozatosan növekvő nagyságú lárvastádium követi, végül az utolsó vedléssel jelennek meg az ivarérett, szaporodóképes tetvek. Minden lárvaalak és a kifejlett tetű is kizárólag emberi vérrel táplálkozik, naponta 6-12 alkalommal. Fejlett kapaszkodási ösztönük van, karmaik bicskaszerűen csukhatók vissza a lábszárra, így vérszívás idején szinte letéphetetlenül rögzítik magukat.

Ovális alakú serkéit erős cementanyaggal, szorosan a hajszálak tövéhez ragasztja. A legtöbb serke rendszerint a halánték- és tarkótájon található. Megfigyelések szerint a nőstények a serkék túlnyomó többségét a hajszálak eredési helyétől számított első 6 mm-es szakaszára helyezik. A 2 mm-nél rövidebb haj alkalmatlan a fejtetű megtelepedésére. Mivel a haj havonta kb. 1 cm-t nő, ezért a serkék fejbőrtől való távolságából a fertőzés kezdetére lehet következtetni.

Általában egy-egy fejen – az elhanyagolt állapotú tetvesség kivételével – ritkán van 5-10 db kifejlett tetűnél több.

TERJEDÉS

A fejtetű elsősorban közvetlen érintkezés útján terjed, leggyakrabban úgy, hogy játék közben (pl. fejek összedugásával, birkózással, sugdolózással) a gyerekek feje egymáshoz ér. Azonban egyik személyről a másikra bizonyos, közösen használható tárgyakkal (pl. sapkával, fésűvel, hajkefével) is átvihető. Fontos hangsúlyozni, hogy nem csak a gyermekközösségekben, hanem a családtagok között is könnyen terjedhetnek, „cserélődhetnek” a tetvek: a gyermekektől a szülők, a testvérek és az egyéb családtagok is fertőződhetnek, akik a fejtetűt megint továbbadhatják (esetleg a már időközben tetvetlenülített gyermeknek, aki így ismét fejtetves lesz!). A terjedési mechanizmus ismerete a célzott és hatékony védekezés elengedhetetlen feltétele!